



GUÍA DE OPERACIÓN HERRAMIENTA DE CAPTURA BOLETÍN DE DEUDORES MOROSOS DEL ESTADO - BDME

VERSION 1.0
Mayo de 2009

TABLA DE CONTENIDO

1	OBJETIVO	3
2	MANUAL DE OPERACIÓN	3
2.1	Prerrequisitos	3
2.1.1	<i>Para Excel 2002 y 2003.</i>	3
2.1.2	<i>Para Excel 2007.</i>	5
2.2	Creación de un Nuevo Periodo de Reporte.	8
2.3	Acceso a la Herramienta.	8
2.3.1	<i>Copiar Información masiva en la Herramienta de captura.</i>	10
2.3.2	<i>Diligenciamiento de información directamente en la Herramienta de captura.</i>	11
2.4	Generación de Archivos planos.....	12

1 OBJETIVO

La presente guía tiene como objetivo orientar a las entidades públicas sujetas al ámbito de aplicación del Régimen de Contabilidad Pública, definido en el artículo 5° de la Resolución 354 de 2007 en el uso de la herramienta soportada en Excel que pretende facilitar la recolección de información y la generación de los archivos planos necesarios para el cargue de la Categoría de Boletín de Deudores Morosos del Estado - BDME a través del canal único CHIP que administra la Contaduría General de la Nación, de acuerdo a lo establecido en la Resolución No. 140 del 21 de abril de 2009.

2 MANUAL DE OPERACIÓN

La entidad pública debe preparar la información de la Categoría de Boletín de Deudores Morosos del Estado - BDME la cual debe ser digitada o vinculada en cada una de las celdas que hacen parte de la herramienta.

Hay seis (6) herramientas disponibles para cada uno de los Formularios que hacen parte de la Categoría de Boletín de Deudores Morosos del Estado – BDME, estos son los siguientes:

FORMULARIO

CGN2009_BDME_REPORTE_PERSONA_NATURAL
CGN2009_BDME_REPORTE_PERSONA_JURIDICA
CGN2009_BDME_INCUMPLIMIENTOS_PERSONA_NATURAL
CGN2009_BDME_INCUMPLIMIENTOS_PERSONA_JURIDICA
CGN2009_BDME_RETIROS_PERSONA_NATURAL
CGN2009_BDME_RETIROS_PERSONA_JURIDICA

HERRAMIENTA DE CAPTURA

BDME REPORTE PERSONAS NATURALES
BDME REPORTE PERSONAS JURÍDICAS
BDME INCUMPLIMIENTOS PERSONAS NATURALES
BDME INCUMPLIMIENTOS PERSONAS JURÍDICAS
BDME RETIROS PERSONAS NATURALES
BDME RETIROS PERSONAS JURÍDICAS

2.1 Prerrequisitos.

Asegúrese que tenga instalado Excel (Puede ser Excel 2002 o superior incluyendo el nuevo Excel 2007), y configure de antemano la seguridad de las macros en seguridad media, realizando el siguiente procedimiento:

2.1.1 Para Excel 2002 y 2003.

La configuración de seguridad de macros determina qué grado de permisividad debe tener Excel para permitir la ejecución de macros en su equipo. Hay cuatro niveles de seguridad: Muy alto, Alto, Medio y Bajo. Los niveles se controlan desde el cuadro de diálogo Seguridad (menú Herramientas, comando Opciones, ficha Seguridad, botón Seguridad de macros), como se muestra en la Ilustración 1

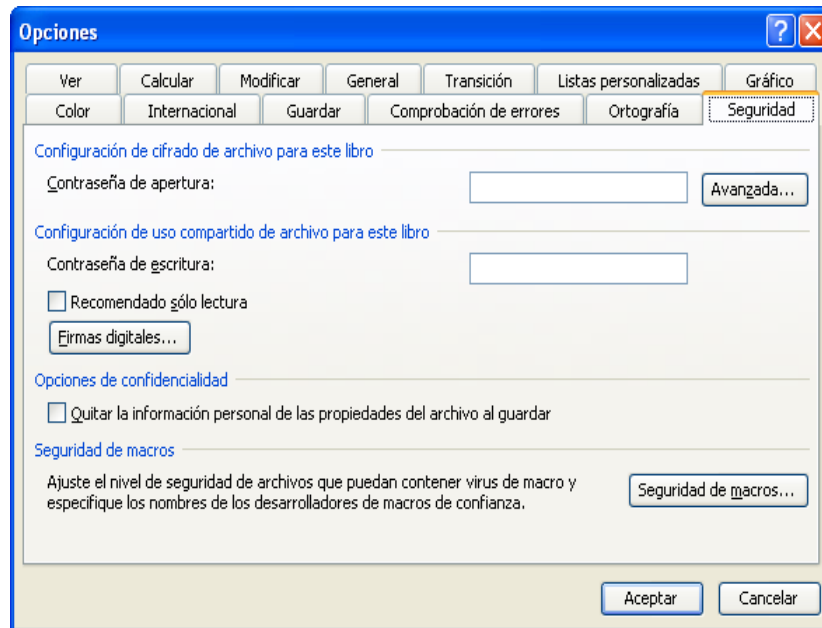


Ilustración 1 Opciones de Seguridad (Excel Versiones 2002 y 2003)

Para la utilización de las herramientas de captura para la Categoría de Boletín de Deudores Morosos del Estado - BDME, debe seleccionar el nivel de seguridad medio, tal como lo presenta la Ilustración 2:

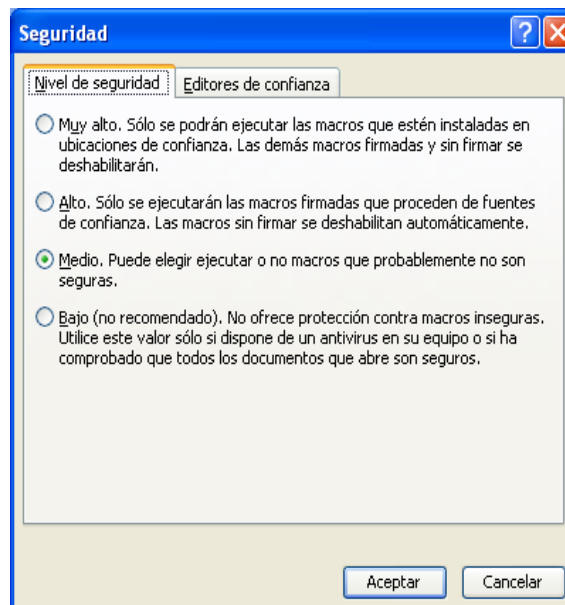



Ilustración 2 Opciones de Seguridad de Macros (Excel Versiones 2002 y 2003)

2.1.2 Para Excel 2007.

La configuración de seguridad de las macros se encuentra en el Centro de confianza. Sin embargo, si trabaja en una red administrada, es posible que el administrador del sistema haya cambiado la configuración predeterminada; por tanto, quizá no pueda hacer cambios en ella (En caso que esto ocurra contáctese con el administrador para que modifique las opciones de seguridad en Excel).

Si puede hacer uso de la configuración del Excel siga los siguientes pasos:

1. Haga clic en el botón de Microsoft Office  y, a continuación, en Opciones de Excel (Tal como se presenta en la Ilustración 3)

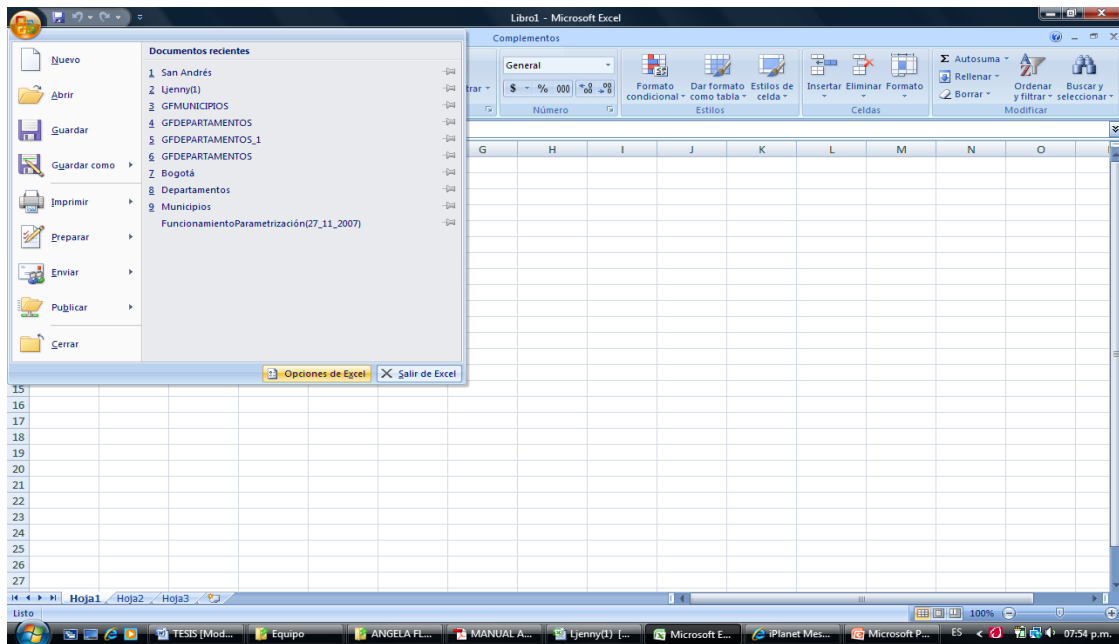


Ilustración 3 Opciones de Excel Versión 2007

2. Haga clic en Centro de confianza, en Configuración del Centro de confianza y, a continuación, en Configuración de Macros (Ver Ilustración 4, Ilustración 5 e Ilustración 6).

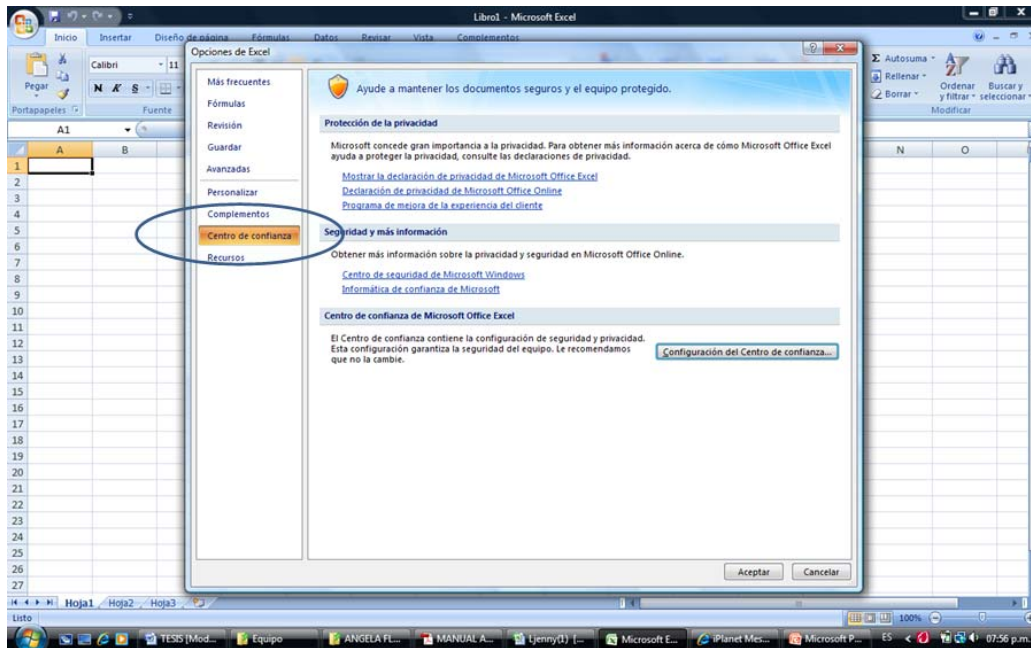


Ilustración 4 Acceso al Centro de Confianza

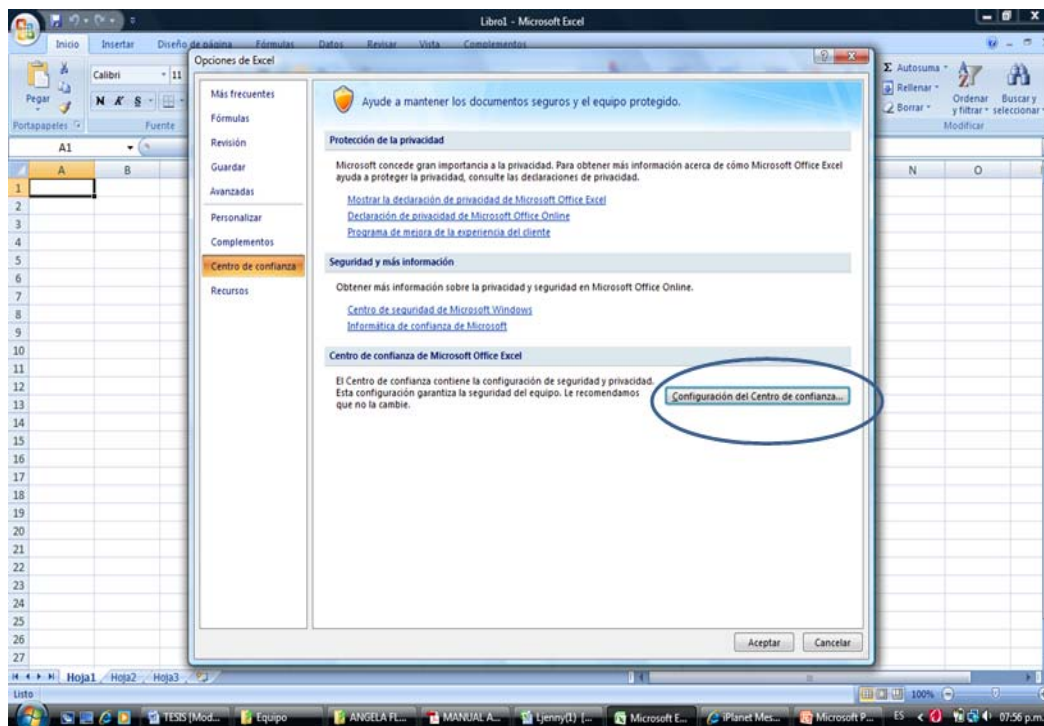


Ilustración 5 Configuración del Centro de Confianza

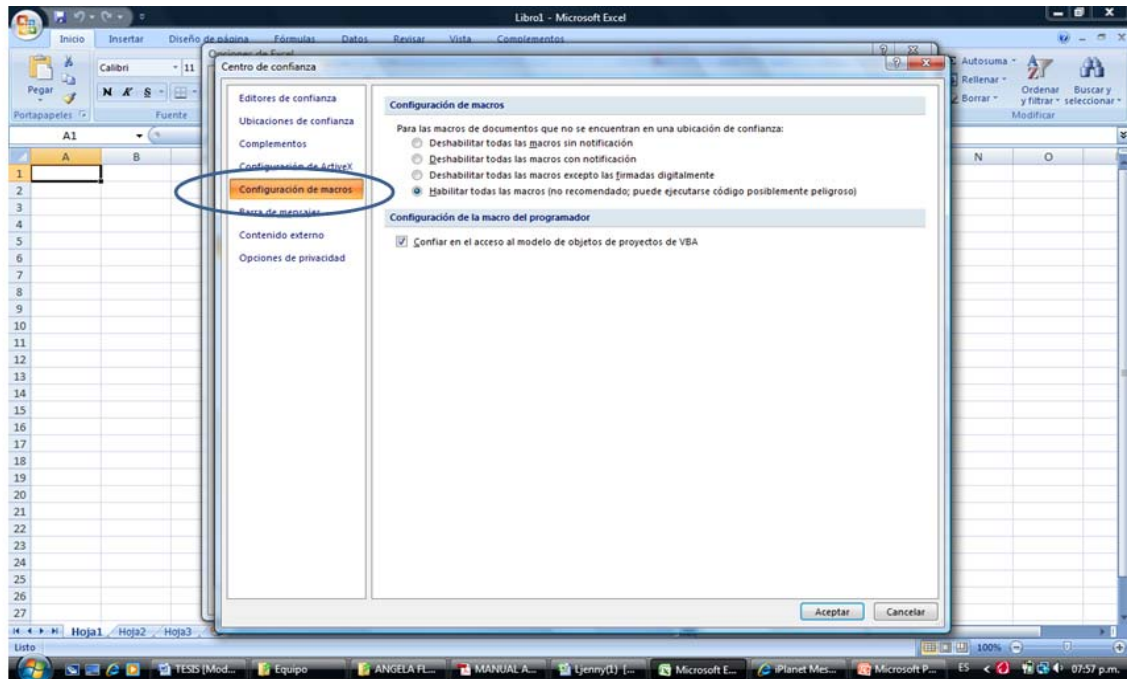


Ilustración 6 Acceso a la Configuración de Macros Excel Versión 2007

3. Seleccione la opción Habilitar todas las macros (no recomendado, puede ejecutarse código posiblemente peligroso). Haga clic en esta opción para permitir que se ejecuten todas las macros; además seleccione el control de chequeo de Confiar en el acceso al modelo de objeto de proyectos de VBA. Asegúrese que la configuración sea la que se presenta en la Ilustración 7:

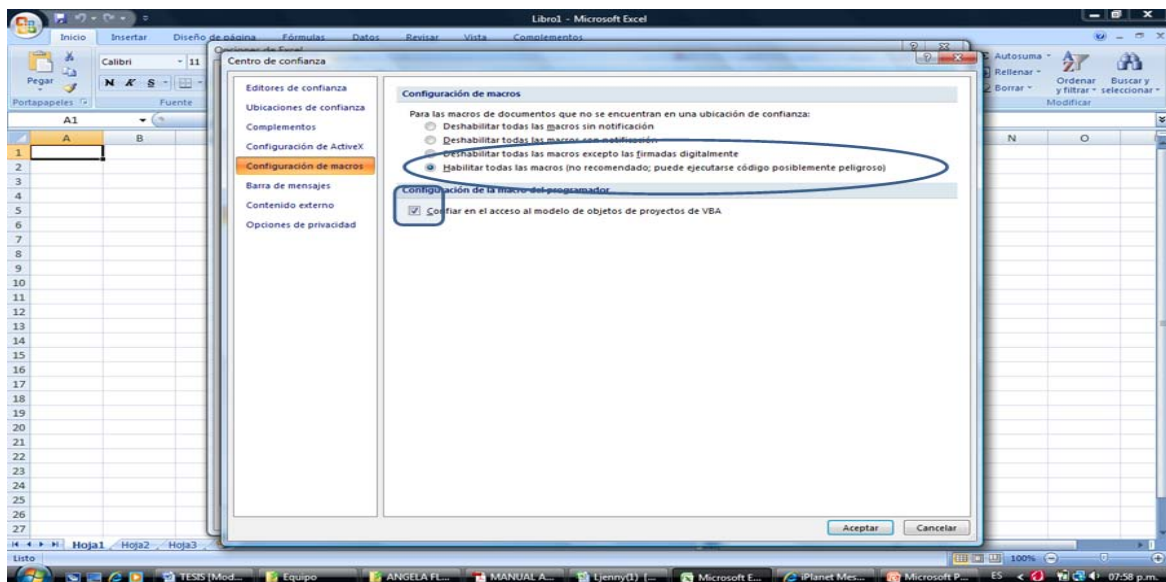


Ilustración 7 Configuración de Macros

2.2 Creación de un Nuevo Periodo de Reporte.

Para La creación de los diferentes archivos txt que se generaran para ser exportados al CHIP, lo primero que se debe crear es una carpeta en el Disco Duro (C) que se llame **BDME AÑO DE REPORTE** ejemplo: **BDME 2009** como se muestra en la ilustración 8. Esta carpeta no se puede ubicar en otra parte diferente ya que no se podrán generar los archivos planos.

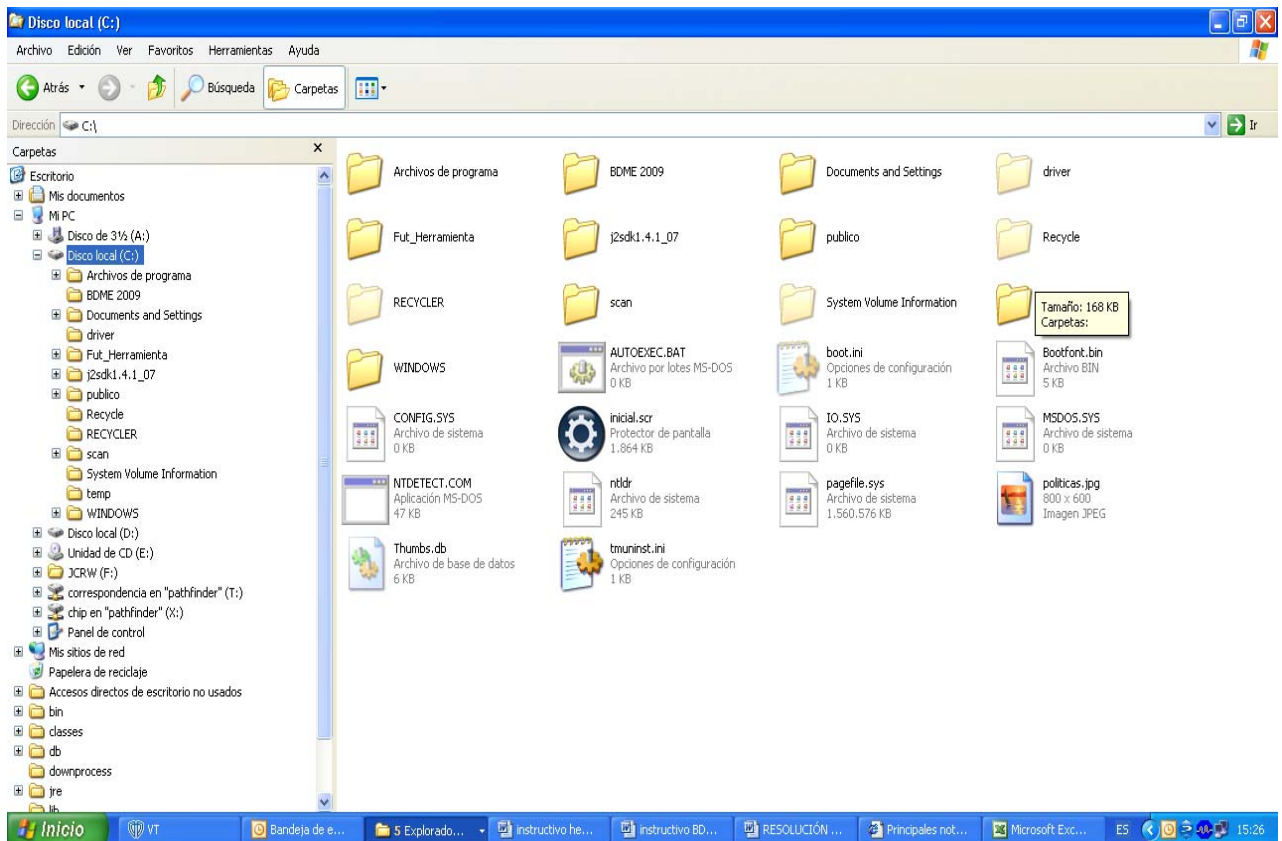


Ilustración 8 Seguridad de Macros

2.3 Acceso a la Herramienta.

En la página de Internet del CHIP de la Contaduría General de la Nación www.chip.gov.co, se encuentran las herramientas descritas anteriormente para los diferentes formularios que hacen parte de la Categoría de Boletín de Deudores Morosos del Estado – BDME.

FORMULARIO

CGN2009_BDME_REPORTE_PERSONA_NATURAL
CGN2009_BDME_REPORTE_PERSONA_JURIDICA
CGN2009_BDME_INCUMPLIMIENTOS_PERSONA_NATURAL
CGN2009_BDME_INCUMPLIMIENTOS_PERSONA_JURIDICA
CGN2009_BDME_RETIROS_PERSONA_NATURAL
CGN2009_BDME_RETIROS_PERSONA_JURIDICA

HERRAMIENTA DE CAPTURA

BDME REPORTE PERSONAS NATURALES
BDME REPORTE PERSONAS JURÍDICAS
BDME INCUMPLIMIENTOS PERSONAS NATURALES
BDME INCUMPLIMIENTOS PERSONAS JURÍDICAS
BDME RETIROS PERSONAS NATURALES
BDME RETIROS PERSONAS JURÍDICAS

Después que halla elegido la herramienta que necesita teniendo en cuenta la información que va ha reportar, se ejecutará Excel solicitándole la confirmación de macros, tal como se presenta en la siguiente ilustración (9):

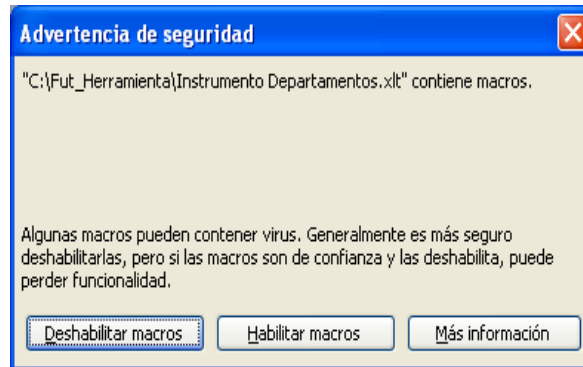


Ilustración 9 Seguridad de Macros

Debe utilizar la opción de **Habilitar macros** lo que le permitirá ejecutar los programas internos de generación de salidas de información al CHIP de la Contaduría General de la Nación.

Cuando ya esté abierto el archivo en Excel tendrá una vista tal como aparece en Ilustración 10

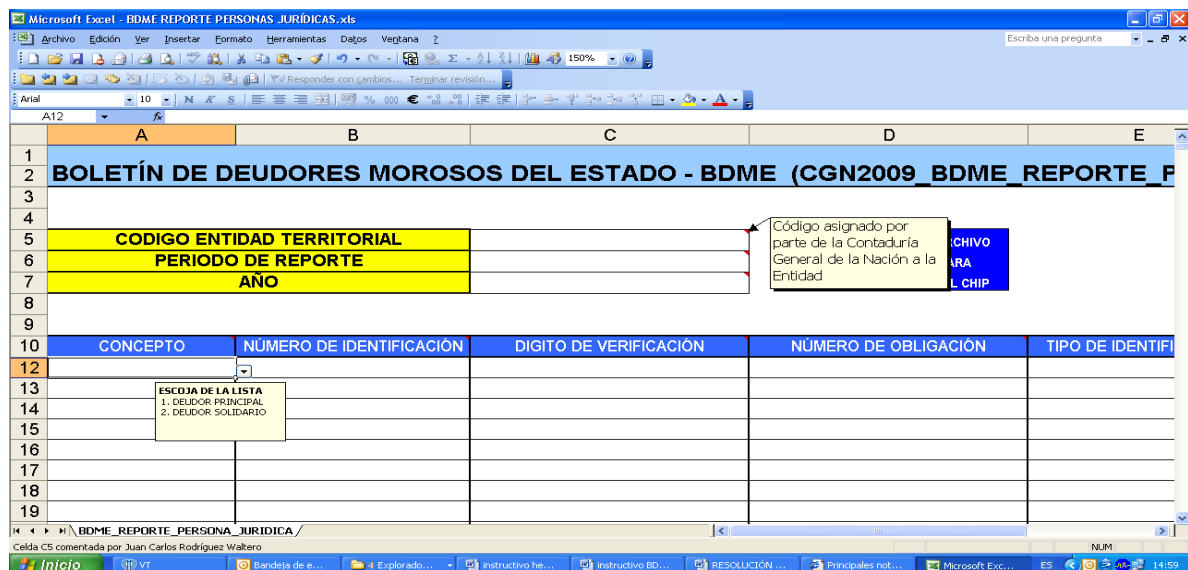


Ilustración 10 Ventana de Inicio

Para iniciar el proceso de registro lo primero que debe hacer es digitar la siguiente información:

1. Código Entidad Territorial. Registre el código con el cual la entidad territorial se identifica con la Contaduría General de la Nación.
2. Periodo del Reporte. Seleccione de la lista el periodo del cual se reporta la información
3. Año de Reporte. Digite las cuatro cifras del año de reporte, ejemplo: 2009.

2.3.1 Copiar Información masiva en la Herramienta de captura.

Posterior a incluir la información de registro y teniendo en cuenta la definición de cada una de las variables a diligenciar de acuerdo al **instructivo del Boletín de Deudores Morosos del Estado – BDME** que se encuentra en la pagina del CHIP o teniendo en cuenta los comentarios en el encabezado de cada una de las columnas a diligenciar, al momento de copiar información masiva a está **Herramienta de Captura**, realice los siguientes pasos para no tener inconvenientes con las validaciones incluidas allí:

- 1 Seleccione la información a pegar y escoja copiar.
- 2 Al momento de ir a copiar la información en la **Herramienta de Captura** sitúese en la primera casilla donde va a pegar la información y vaya a Edición/pegado especial y haga clic allí (ver **ilustración 11**)

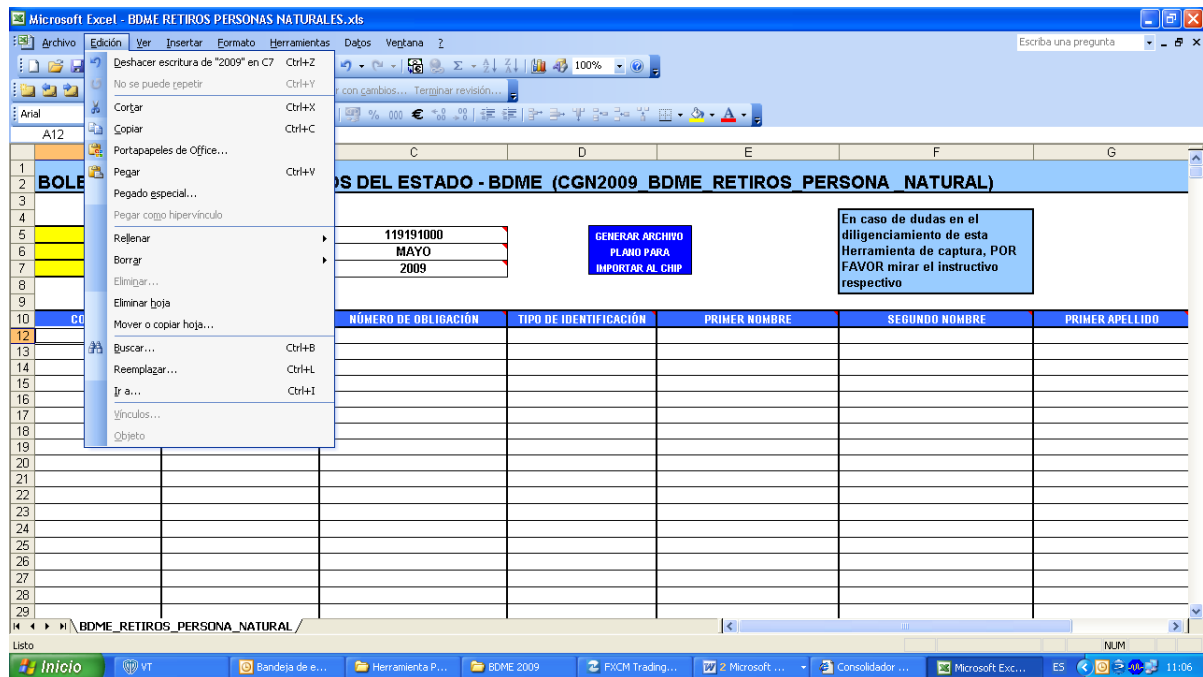


Ilustración 11 Pegado Especial

- 1 Se desplegara la siguiente ventana donde usted deberá escoger la opción VALOR y dar clic en aceptar (ver **ilustración 12**)

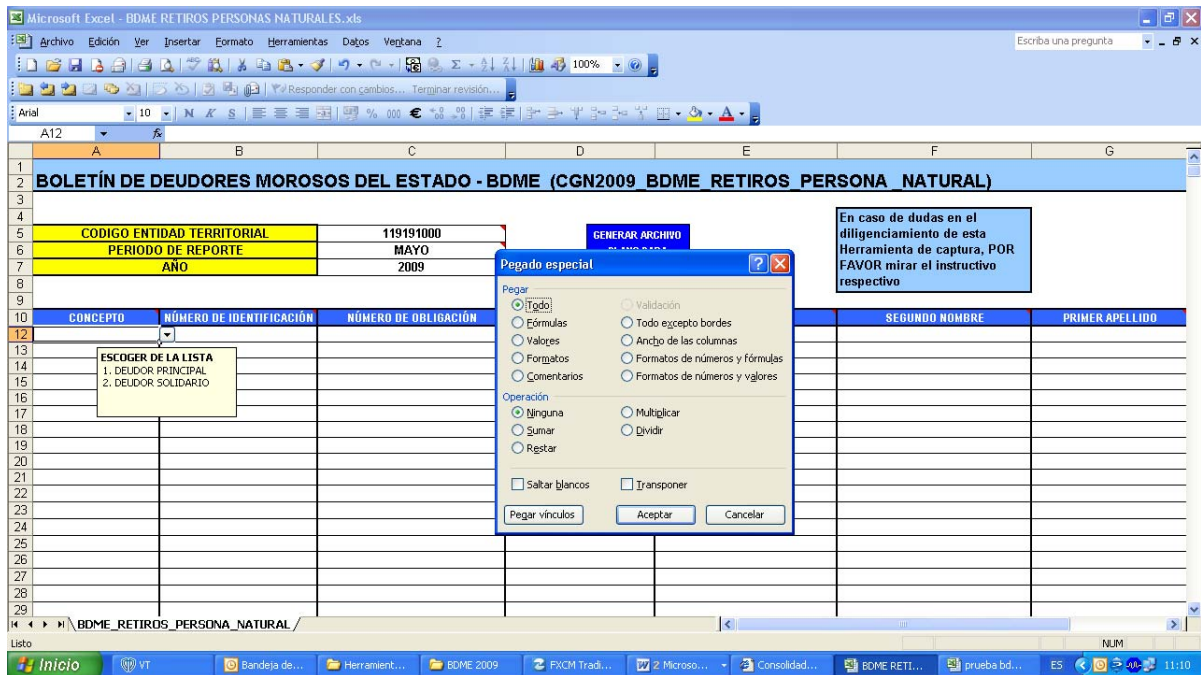
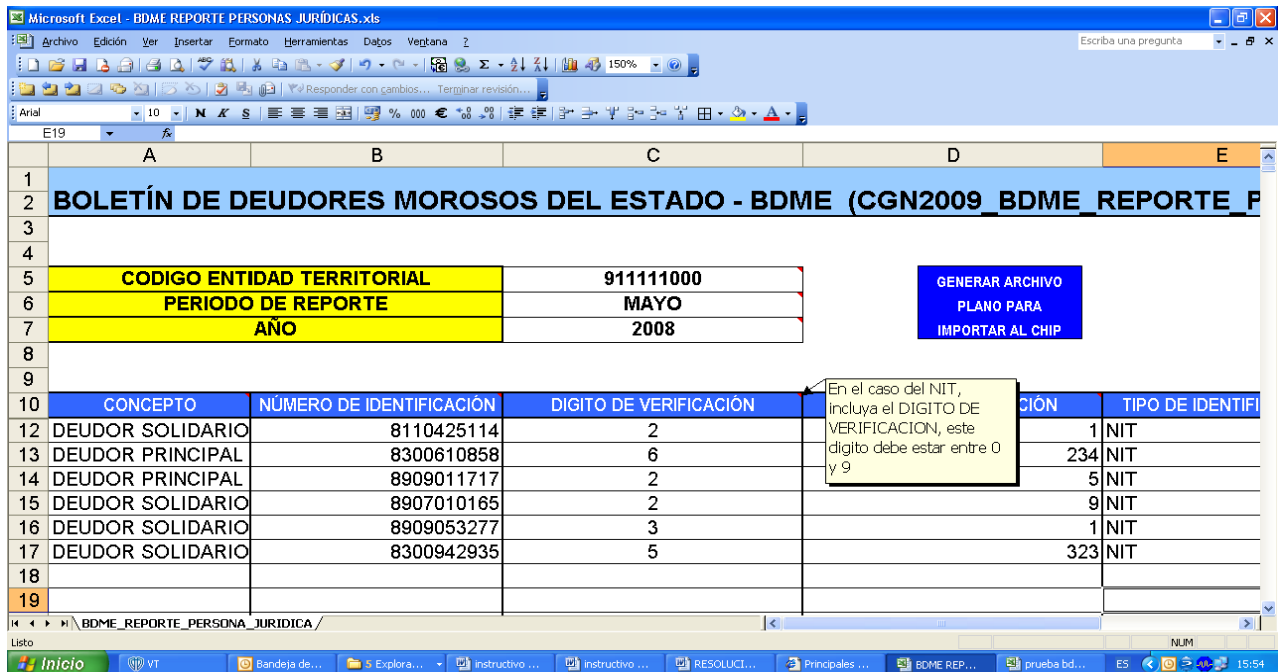


Ilustración 12 Pegar Valores

Se cargará la información a reportar en la Herramienta de Captura y usted podrá generar el archivo plano para ser importado al sistema CHIP como se explica mas adelante.

2.3.2 Diligenciamiento de información directamente en la Herramienta de captura.

Posterior a incluir la información de registro y teniendo en cuenta la definición de cada una de las variables a diligenciar de acuerdo al **instructivo del Boletín de Deudores Morosos del Estado – BDME** que se encuentra en la pagina del CHIP o teniendo en cuenta los comentarios en el encabezado de cada una de las columnas a diligenciar (ver **ilustración 13**), tramite la información a reportar digitándola.

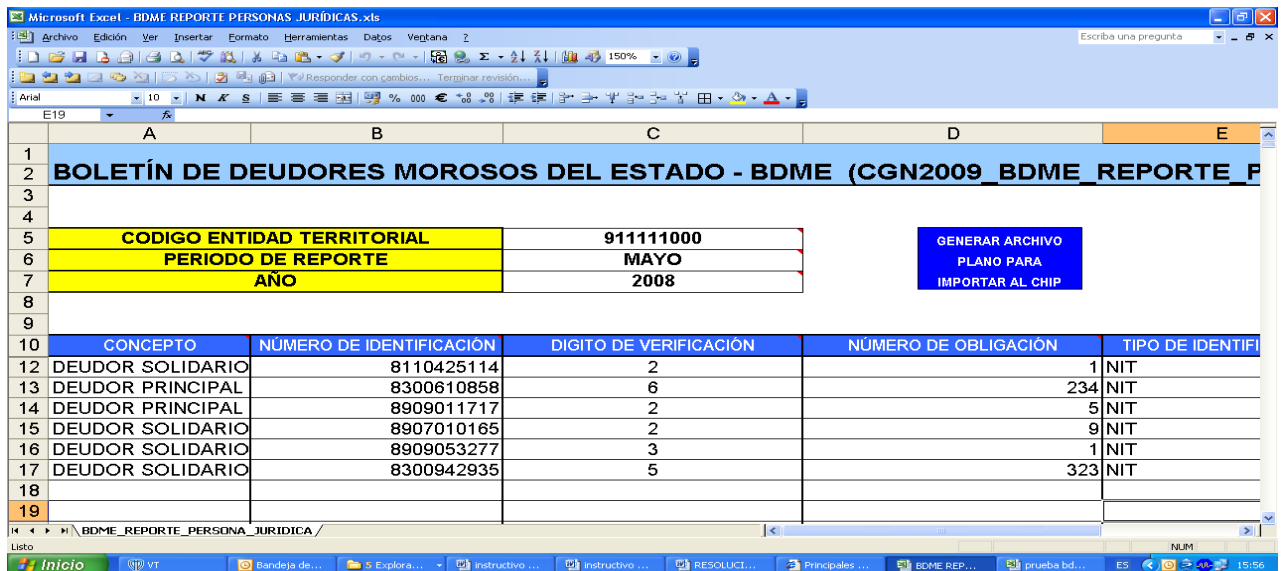


CONCEPTO	NÚMERO DE IDENTIFICACIÓN	DIGITO DE VERIFICACIÓN	NÚMERO DE OBLIGACIÓN	TIPO DE IDENTIFICACIÓN
DEUDOR SOLIDARIO	8110425114	2		1 NIT
DEUDOR PRINCIPAL	8300610858	6		234 NIT
DEUDOR PRINCIPAL	8909011717	2		5 NIT
DEUDOR SOLIDARIO	8907010165	2		9 NIT
DEUDOR SOLIDARIO	8909053277	3		1 NIT
DEUDOR SOLIDARIO	8300942935	5		323 NIT

Ilustración 13 Información a diligenciar en cada columna

2.4 Generación de Archivos planos

Después de tener diligenciada la información, haga click en el botón azul "Generar Archivo plano para importar al CHIP", como lo muestra la ilustración 14.



CONCEPTO	NÚMERO DE IDENTIFICACIÓN	DIGITO DE VERIFICACIÓN	NÚMERO DE OBLIGACIÓN	TIPO DE IDENTIFICACIÓN
DEUDOR SOLIDARIO	8110425114	2		1 NIT
DEUDOR PRINCIPAL	8300610858	6		234 NIT
DEUDOR PRINCIPAL	8909011717	2		5 NIT
DEUDOR SOLIDARIO	8907010165	2		9 NIT
DEUDOR SOLIDARIO	8909053277	3		1 NIT
DEUDOR SOLIDARIO	8300942935	5		323 NIT

Ilustración 14 Generación de archivo plano

Vaya a la Carpeta **BDME AÑO DE REPORTE** ejemplo: **BDME 2009**, creada con anterioridad y encontrara un archivo txt con la siguiente descripción: Tipo de reporte - Código de la entidad -

Periodo de reporte – año de reporte, dicho archivo ya está **LISTO** para ser importado al CHIP. (Ver ilustraciones 15 y 16).

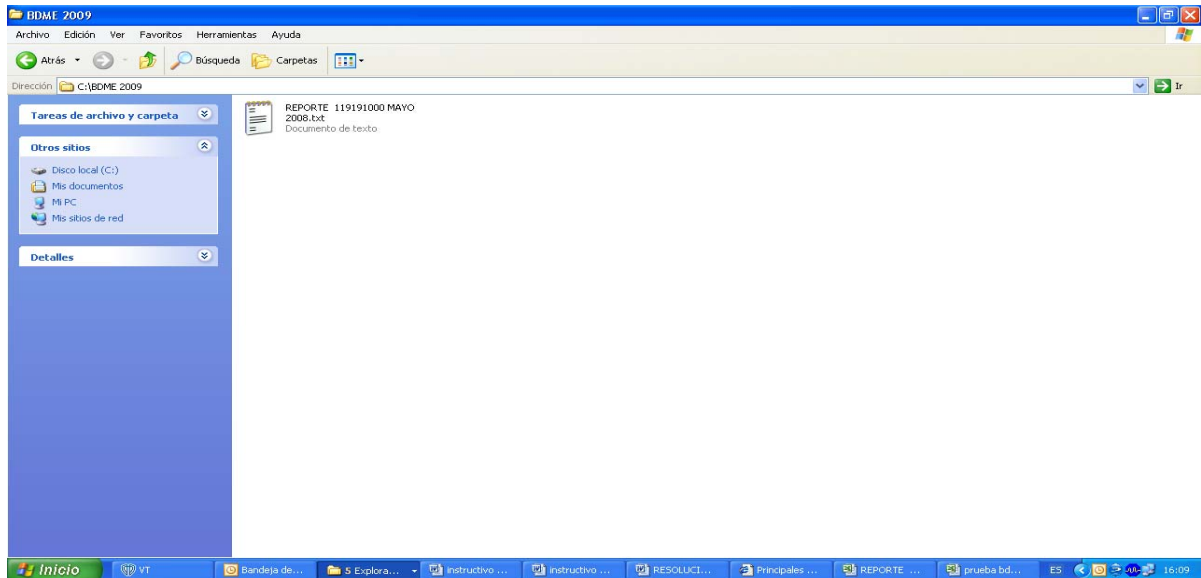


Ilustración 15 Archivo plano en la carpeta BDME AÑO DE REPORTE

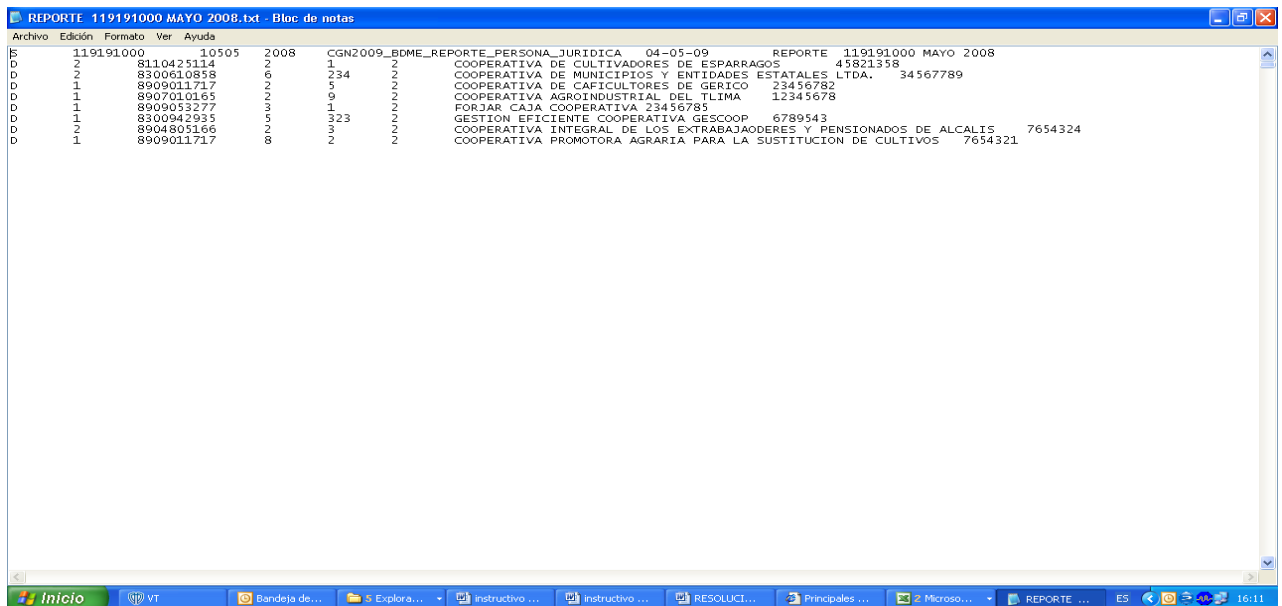


Ilustración 16 Archivo plano txt LISTO para importar al CHIP

Si se quieren realizar cambios en el archivo ya generado, se debe realizar todo el procedimiento desde la herramienta de captura que se encuentra en el CHIP o modificarlo directamente.